

共同富裕背景下县域基础教育生态的优化路径*

——基于浙江省武义、磐安两县的调查数据

石亚兵 解艳飞

(浙江师范大学教师教育学院, 浙江金华 321004)

[摘要] 县域基础教育的高质量发展是推动共同富裕的基础工作。然而,学术界对县域基础教育生态的现状如何、该如何优化生态以推动县域基础教育的高质量发展等问题缺乏系统调查和深入研究。通过对浙江省武义、磐安两县的调查发现,县域基础教育在生均规模和财政投入方面得到了一定的扶持,也取得了多方面的成绩,但仍然存在财政投入力度不够、教师队伍建设问题突出、家庭教育缺失等问题。因此,县域基础教育生态的优化既需要有系统思维、整体意识,也要有重点意识,着力解决关键问题。具体来说:第一,政府应优化教育资源配置,加大对关键领域的资源倾斜力度;第二,要发展校本特色教育;第三,要进行家长教育,转变家长观念,积极开展家校合作。

[关键词] 共同富裕; 浙江山区 26 县; 县域基础教育; 教育生态

[中图分类号] G639.2 **[文献标识码]** A **[文章编号]** 1671-1696(2023)01-0029-07

共同富裕是社会主义的本质要求,是中国式现代化的重要特征,高质量建设共同富裕是社会主义事业的重要使命。2021年5月20日,中共中央国务院发布《关于支持浙江高质量发展建设共同富裕示范区的意见》,将浙江省作为共同富裕示范区。教育尤其是县域教育是推动共同富裕的重要力量。而能否发挥教育在推动共同富裕中的作用,取决于县域教育高质量发展的成效。然而,县域教育高质量发展具有系统性、整体性,是相互关联、共生共长的各类要素综合作用的结果。因此,我们应该用一种生态的视角来了解和发展县域基础

教育,而不是像以往将社会、政府、学校和家庭等要素割裂开看待。在生态视角下,县域基础教育就变成了县域基础教育生态。在这个生态系统中,关键要素有学校、政府和家庭,这3个要素对县域基础教育都产生着直接且不可替代的重要影响。然而,梳理文献发现,学术界尚未对这一关键议题进行深入探索。为进一步掌握县域基础教育育人生态的现状并展开对县域基础教育生态的优化工作,课题组选择了浙江省的武义县和磐安县为对象,调查并分析了两县的基础教育育人生态,以期为进一步推动共同富裕的进一步推动奠定坚实的实证基础。

* [基金项目] 浙江省“社科赋能山区 26 县高质量发展行动”,浙江省教育厅一般科研项目“推动共同富裕的山区 26 县教育生态优化研究”(项目编号:Y202250015),浙江省教育科学规划课题“社会力量参与学校治理的机制创新研究”(项目编号:2022SCG381)。

[收稿日期] 2022-10-19

[作者简介] 石亚兵,男,安徽宿松人,浙江师范大学教师教育学院讲师,博士后,浙江省基础教育研究中心研究员。

解艳飞,女,山东东营人,浙江师范大学教师教育学院硕士研究生。

一、县域基础教育育人生态的基本情况

课题组选择浙江省“山区 26 县”中的武义、磐安两县 19 所学校(7 所初中、12 所乡镇小学)为研究对象,对相关学校的主要领导、教师、学生等进行了访谈,并向武义、磐安两县

9 所初中和 16 所小学共计 1 096 位在职教师发放问卷,调查乡镇教师的发展现状,共回收有效问卷 849 份,有效问卷回收率 77.5%,基本情况如表 1 所示:

表 1 武义、磐安县参与调研乡镇学校基本情况

县名	学校类型及数量	教师信息			学生信息		
		在编教师占比	教师平均年龄	本科与研究生学历比	学生人数	外地生源占比	留守儿童占比
武义县	小学 8 所	86%	34	327 : 5	5 499	43%	18%
	初中 5 所	92%	40	361 : 7	7 614	45%	11%
磐安县	小学 8 所	97%	34	228 : 0	3 734	15%	6%
	初中 4 所	97%	37	115 : 4	2 927	14%	4%

1. 县域基础教育生态的整体情况

政府对学校增加财政补贴,有助于实现社会最优化^[1],是学校高质量发展的物质基础和重要保障。与此同时,学校公用经费与学生密度呈负相关^[2],即生均规模大的学校,所需教育成本较低。从财政投入的角度看,生均规模合理的学校,有利于优化教育资源配置。因此,本文主要从财政投入和生均规模两方面来了解浙江省县域基础教育的整体情况。

(1) 财政投入:扶持力度较大

党的十八大以来,国家财政性教育经费占国内生产总值的比例始终保持在 4% 以上^[3]¹⁴⁵。在义务教育办学质量上,不同地区实际所需的财政补贴会有所差异,即学校办学条件越差,所需财政补贴越高^[4]。据国家规定,乡村小规模学校学生数不足 100 人的,应按 100 人拨付公用经费。磐安县中小学校学生人数小于 200 人的,按 200 人拨付公用经费;武义县中小学校学生人数小于 300 人的,按 300 人拨付公用经费。从中看出,在财政补助上,政府对基础教育有所倾斜,这种财政上的倾斜既表明政府对基础教育的重视,也有利于学校改善基础设施建设和提升教育质量。

(2) 生均规模:生源充足

我国义务教育阶段存在显著的教育规模经济效应^[5],学校规模直接影响着财政投入的比重和数量的多少。县域基础教育的生均规模,包括师生人数和学校数量等指标,是影响学校办学经费的主要因素。换句话说,生源是否充足直接影响学校办学的物质基础,影响学校教育教学质量的进一步提升。据不完全统计,武义县 2019 年常住人口约 48 万,2022 年常住人口约 34 万。学生数量上,在校中小學生人数近 5 万,幼儿园约 1.8 万;学校数量上,中小学共 41 所,公办普通高中 3 所,职业技术学校 1 所,公办初中 7 所及培智学校 1 所。从以上数字可知,浙江省县城常住人口较多,办学规模大,学生数量充足,有较为充足的投入,能够较好地优化教育资源的配置。

2. 县域基础教育的育人成效

近年来,无论是从乡村振兴战略实施、教育公平的诉求,还是从脱贫攻坚改革实践来看,县域基础教育既是当下热点话题,也是改革难题。不过,浙江省在多方共同努力之下,其县域基础教育取得了较好的育人成效。

(1) 政府:加大美丽校园投入力度

我们知道,政府在多元主体、共治共督的

教育治理格局中扮演着“领路人”的角色,政府对教育的重视是教育事业发展的重要保障。为提升县域基础教育现代化水平,浙江省各级教育部门开展了一系列推动教育高质量发展的活动,尤其是通过加大投入力度建设美丽校园,大幅改善了办学条件。如 2022 年磐安县教育局发布的上半年工作回顾中,校舍维修及教育均衡县创建改造项目涉及 28 所中小学,共 29 个子项目,总投资概算约 1 800 万元,并已完成施工招标工作,新型教学空间、中小学幼儿园图书、入侵防御等项目也已完成采购和验收^[6]。

(2) 学校:打造校本教育品牌

特色发展是学校对内部实际情况和外部环境变化进行主动适应,对区域和学校资源进行挖掘或重组利用,使学校形成特定领域独特风格或优势的过程^[7]。因此,对于县域基础教育来说,打造学校特色品牌是其重要的教育质量提升方法。尤其是乡村学校在自然资源、文化传统等方面具有得天独厚的优势,具备打造学校教育品牌的有利条件。如磐安县第四中学共开展 38 门拓展型课程,并以茶文化为特色,设计了栽培、采摘以及茶道等一系列课程。教师带领学生认识山上的一些常见的药用植物,就地取材,拓展了课堂空间,体现了地域性教育特色。

(3) 家庭:加强家校合作的紧密程度

家庭是孩子的开蒙之所,孩子的生活习性、思维惯习等都可以追溯到家庭源生性问题上。家长参与不同,会带来子女学业水平的不同^[8]。家长的教育观念是否科学正确,会影响孩子一生的成长^[9]。与此同时,学校、教师在家庭教育指导体系中也具有枢纽作用^[10],开展家校合作可以有效促进学生学业提高和学生身心健康发展。调研发现,武义、磐安两县都积极开展家校合作,通过统计留守儿童名单、随时调整留守儿童信息、建立专门的档案、落实家校沟通制度等一系列具体措施加强与家长的教育沟通。

二、县域基础教育育人生态面临的困境

从以上论述不难看出,在扎实推动共同富裕和有效落实“双减”政策的背景下,以武义、磐安县为代表的“山区 26 县”取得了不少实

绩,但也面临一些亟须突破的困境。

1. 政府财政投入仍有不足

(1) 学校基础设施陈旧

基础设施建设是教育筑巢垒堡的奠基性工程,是事关师生人身安全的首要工作。2021 年,教育部等六部门发布《关于推进教育新型基础设施建设构建高质量教育支撑体系的指导意见》,明确到 2025 年基本形成安全可靠、结构优化、集约高效的新型教育基础设施体系^[11]。这意味着不仅需要建设新型教育基础设施,还需要对既有设施进行定期检查和及时维修,以保障师生安全。在访谈调查中有乡村学校的校长反映,学校各类建筑等设施的修缮都需要先行报批,由县内统筹安排再落实各项目,时间上有所滞缓,导致很多问题得不到及时解决,可能埋下安全隐患。

(2) 学校文化建设缺乏专业支持

乡村学校文化建设的目的在于推动乡村学校主动融入乡村文化^[12]。学校特色文化厚植于当地的文化传统和地理环境,学校历史延续着学校的文化命脉。不管是政府的推动,还是学校的主动作为,都有效证明了学校文化建设的重要性。但是在实践中,各学校普遍反映难以在乡村文化的基础上形成一套成熟完整的课程体系,从而造成教育资源的浪费等现象,究其原因就在于缺乏科学的、有效的专业支持。进一步说,如何凝练提升校园文化内涵、如何结合当地乡土文化特色并利用好当地资源、如何将校园文化品牌与课程建设相结合等问题不仅需要学校领导的重视,还需要专家团队的专业支持,而这些都是乡村学校所缺乏的。

(3) 教师外出培训机会欠缺

2022 年,教育部在《新时代基础教育强师计划》中明确指出,高质量基础教育教师队伍是培养社会主义建设者和接班人、实现中华民族伟大复兴的基础支撑^[13]。教师教学涉及教学管理、教学文化、团队建设、师生互助等多层面。在教师专业成长过程中,如果缺少资深教师的指引,势必会影响课堂教学质量的提高,甚至也会影响家校关系,进而挫伤教师的教育教学积极性。据调研显示,目前稳定持续的教

师交流、培训机会仍较欠缺,在过去5年内,有22.61%的教师从未参加过县城外的教师培训(见图1),51.47%的教师从未参加过市外的教师培训(见图2)。

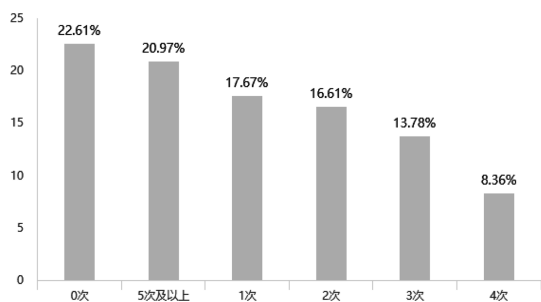


图1 参与县外培训次数

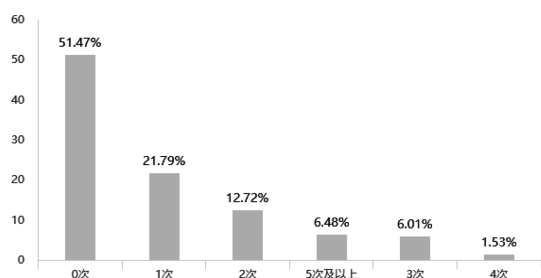


图2 参加市外培训次数

2. 学校教师队伍建设问题依然突出

习近平总书记指出:“教师重要,就在于教师承载着传播知识、传播思想、传播真理,塑造灵魂、塑造生命、塑造新人的时代重任。”^{[3]204}然而,县域基础教育发展过程中教师队伍建设方面问题依然突出,比如存在教师数量在学科结构上的失衡问题,教师流失问题以及教师年龄结构不合理等问题。

(1) 教师揽科过多和结构失衡

在武义、磐安县参与问卷调查的25所乡镇学校中,近43%的教师在学校中担任2门及以上学科的教学任务。这说明目前浙江省县域基础教育阶段教师存在揽科过多的现象。教师兼任太多学科,容易出现备课压力大甚至职业倦怠的问题。除此之外,学科教师数量上也存在明显的差别,结构失衡问题较为突出。如表2所示,语数外教师总计533人,而音体美教师总计只有110人。从中可以看出县域基础教育还存在重文轻艺、偏于应试的取向。

表2 武义、磐安调研学校专职学科教师结构

选项	语数外	科学、历史 与社会、信息技术	音体美	道德与法治、 心理、其他	全科教师	总计
小计(人)	533	185	110	20	1	849
比例	62.78%	21.78%	12.96%	2.36%	0.12%	100%

(2) 教师编制偏少和教师流失严重

调研学校的生源大都较为充足,目前编制难以满足教学需求,所以学校经常需要招聘代课教师,以此来弥补教师编制短缺的问题。但是代课教师数量过多不利于乡村学校教师队伍的稳定发展。除此之外,教师流失也是一个重要问题,住房、职称、学术成果出版、工资等方面的困难,成为影响教师流失的直接因素^{[14]160}。很多教师获评较高职称或者获得较好的教学比赛名次后,便以此为跳板,到市区条件更好的学校工作,进而造成校际失衡现象。

(3) 教师年龄结构不合理

近几年,随着青年教师的补充和骨干教师的流失,造成了教师梯队年龄层上的“断裂”,存在两极分化的年龄结构:一极是高教

龄的资深教师,另一极是刚毕业的青年教师。这种现象实际上就是教师梯队上的“断层”,这必然会在一段时期内影响教学质量^{[15]136}。合理的教师年龄结构,应是中年骨干教师比例较高,年轻和资深教师人数所占的比例较低。

3. 家长对儿童照管力度不够

(1) 家校沟通困难

家校沟通是家长充分了解子女学业表现、思想状况的途径^[16]。调研发现,部分家庭因父母长期外出务工,无法知悉子女的实际情况。即便是学生在学习和生活上出现了困难,家长也无力解决。因此,家校沟通困难,解决问题的时效性也不强。加之因父母外出务工缺少对子女学业和生活上的监督照料,可能对子女未来发展产生不良后果。有研究表明,父母外出务工对留守子女的学习成绩具有负面

影响且在初中及以上学生群体中更为显著^[17]。

(2) 家长教育观念偏差

2021年出台的《中华人民共和国家庭教育促进法》第十四条规定,父母或者其他监护人应当树立家庭是第一个课堂、家长是第一任老师的责任意识,承担对未成年人实施家庭教育的主体责任^[18]。现实生活中,乡村家长教育观念常表现出两端困境:一方面,家长重视评价结果,但只关注评价结果带来的利益^[19];另一方面,家长不重视评价结果,对孩子的学习放任自流。如图3所示,教师主动联系家长,主要是向家长反映学生存在的问题,鲜有教师主动向家长汇报学生在校的良好表现,这也间接导致家长降低了与教师的沟通意愿。

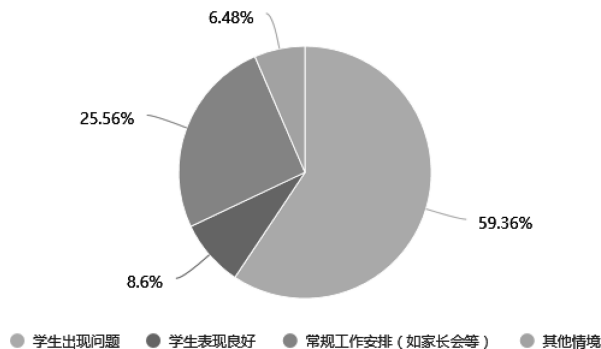


图3 教师与学生家长面对面交流的主要情境

(3) 家长教育方式不当

父母的教育方式是家庭教养方式的一个重要方面,“家庭教养方式是对父母各种教养行为的特征概括,是一种具有相对稳定性的行为风格”^[20]。安妮特·拉鲁指出,对于贫困家庭来说,他们在家中教养孩子的逻辑和教育机构的标准是不同步的^[21]³。家长受文化传统、老一辈教育影响以及自身文化水平的限制,有时会造成程度不一的教育伤害事故。

三、县域基础教育生态的优化路径

推动共同富裕,需要高质量的县域基础教育。但县域基础教育生态的优化是一个系统工程,尤其需要统筹好省域和县域的相关机制,做好顶层设计,监督政策有效实施。

1. 政府应加大资源倾斜力度

(1) 加大人力资本投入

在加快推动共同富裕背景下,高素质的人

力资本是教育发展的基础。对县域教育来说,人力资本主要体现在高素质的教师队伍上。习近平总书记强调:“国家繁荣、民族振兴、教育发展,需要我们大力培养造就一支师德高尚、业务上精湛、结构合理、充满活力的高素质专业化教师队伍,需要涌现一大批好老师。”^[22]⁴然而,仍存在乡村学校优质师资大量流失的问题,缺乏教学和管理经验的青年教师被迫成为“主力”,这间接影响了学校教育教学质量的提升。因此政府应大力引进优质师资以保障教育教学质量。与此同时,学校开展特色教育,也需要专业人士的指导。政府应在教师待遇上给予更多优惠政策,完善交流轮岗、支教讲学激励机制,引导优秀人才向乡村学校流动^[23],给县域基础教育教师提供更多培训的机会。

(2) 完善基础设施建设

基础设施是学校教育质量最基本的硬件保障,基础设施水平也是学校办学水平的重要指标,围绕基础设施开展的校园文化建设是学校特色的彰显标志。因此,高质量教育发展需要高水平基础设施建设作为保障。除了国家所提倡的新型教育设施的建设之外,政府还应该进一步加大县域教育相关的基础设施建设,精准解决学校基础设施中的薄弱环节或突出问题;围绕学校文化、教育品牌建设等打造具有特色的文化设施,让基础设施为校园文化建设服务。

(3) 激活社会力量参与办学

推动共同富裕的县域教育一定是教育治理格局合理的县域教育,是多元共治的县域教育,是现代化较为充分的县域教育,我们要积极引导社会力量参与到教育治理中来。第一,引导专业力量参与到校本课程开发、学校文化建设中;第二,学校在学生志愿、帮扶活动方面形成协同互助的关系,让学生在学之余能够积极参与社会实践,参加一些志愿者活动,培养学生的社会责任感;第三,进行第三方评估机构的介入,发挥其在各地集团化办学、政府项目管理、学校办学绩效等多个评价层面的重要作用^[24]。

2. 学校继续发展特色教育

(1) 加强存量师资队伍建设

2021年,联合国教科文组织发布《共同重新构想我们的未来:一种新的教育社会契约》,指明为支持教师职业,我们不仅要吸引足够的合格候选人,还要重新设计教师的角色,支援团队协作、专业知识、资源和基础设施,共同达成其专业上的成功^[25]⁸⁸。学校在加大优质教师引入的同时,也需要从内部提高教师教学水平和综合素质。一般来说,可以从以下几个方面进行:第一,开展青年教师和资深教师结对活动,使青年教师有机会得资深教师的有针对性的指导;第二,组织教学交流会,相同学科的教师共同探讨教学攻关中面临的难题;第三,学校积极组织各种教学竞赛活动,设置评奖评优的环节,增强教师的获得感和成就感;第四,学校设置教师教学竞争体制,激励教师在评比中不断磨课,精益求精,从而呈现更好的课堂效果。

(2) 深度挖掘学校拓展性课程

课程是以优秀的文化经验浸润和重构个体、社会的文化经验^[26]。拓展性课程是学校发展的特色课程,是彰显学校特色的文化品牌。拓展性课程的开发惠及长远,是基础教育提质赋能的枢纽。从学校的角度看,应继续开展拓展性课程,深度挖掘学校的文化潜力。从课程视角看,要立足于共同富裕背景下的新理念开发拓展性课程,如在育人理念、实施方式、评价手段、育人成效等方面融入共同富裕理念,在此基础上彰显地域优势,凝聚育人合力。

(3) 切实敦促落实“双减”政策

2021年,中共中央办公厅、国务院办公厅印发《关于进一步减轻义务教育阶段学生作业负担和校外培训负担的意见》,明确提出鼓励布置分层、弹性和个性化作业^[27]。“减负”着力点在于减去学生不必要的负担,对于繁复冗余、机械呆板的作业形式进行改革。作业要能真正锻造学生的能力,减少无用功。“双减”政策下,基础教育应是面向每个人的教育^[28],而不是面向考试的教育。作业作为学习链条的一环,是学生自主思考、主动参与学

习过程的重要体现,也是基础教育生态优化的关键环节。作业和考试应着力于学生的课堂体会和自省体悟,着力于营造轻松舒适的学习生态。

3. 家长要转变传统教育观念,积极配合家校合作

家庭教育一直是县域基础教育中的难题。家庭教育的内容是不可控的,这不是学习家庭教育课程就可以简单解决的事情^[29],家长的教育观念和态度是家庭教育的关键。一方面,家长应自觉意识到亲子关系的重要性,尽量解决因地理距离造成的亲子关系疏远的问题;另一方面,应加强家长教育,学校和政府可定期举办家长学校的专题讲座,邀请各类专家做指导,传授先进的教育经验,使家长学会用科学的教育手段破除与孩子的隔阂。除此之外,宏观上,国家要加快构建完善的新时代乡村家庭教育指导服务体系,国家和地方要做好儿童家庭教育指导网络的合理部署,尽快牵头出台家庭教育指导框架作为指导方案总纲领^[30],以促进家庭教育指导服务开展的科学化、规范化;微观上,学校和社会应给予家长必要的指导帮助,引导家长学习“家庭教育指导手册和家庭教育学校指导手册”,使其科学了解不同时期孩子的心理变化,与孩子共同学习成长,进而构建和谐的家庭氛围。

[参 考 文 献]

- [1] 王志扬,宁琦.基础教育财政投入的经济增长效应[J].地方财政研究,2016(3):65-71+84.
- [2] 胡德仁.制度供给的失衡与地区间小学教育均等化问题研究——基于地区间生均教育成本差异的视角[J].税务与经济,2015(2):58-62.
- [3] 习近平总书记教育重要论述讲义[M].北京:高等教育出版社,2020.
- [4] 李祥云,童泽峰.发展公平而有质量的义务教育需要多少财政投入——以B县和W县小学为案例的研究[J].宏观质量研究,2022(4):118-128.
- [5] 雷万鹏,谢瑶.学校规模经济效应及其政策反思[J].全球教育展望,2013(5):49-58+90.
- [6] 磐安县人民政府.县教育局2022年上半年主

- 要工作及下半年工作计划[EB/OL].(2022-08-10)[2022-08-23].http://www.panan.gov.cn/art/2022/8/10/art_1229419785_4006452.html.
- [7]范涌峰,宋乃庆.学校特色发展测评模型构建研究[J].华东师范大学学报(教育科学版),2018(2):68-78+155-156.
- [8]吴重涵.家校合作的家庭视角——《家庭优势:社会阶层与家长参与》中译本序[J].教育学术月刊,2015(4):102-106.
- [9]朱成科,李娇.我国乡村学校增值评价的实施困境及路径重构[J].教育理论与实践,2022(31):17-21.
- [10]张竹林,朱赛红,张美云.家校共育视域中教师家庭教育指导能力建设研究[J].上海教育科研,2021(8):55-61.
- [11]教育部.教育部等六部门关于推进教育新型基础设施建设构建高质量教育支撑体系的指导意见[EB/OL].(2021-07-08)[2022-11-02].http://www.moe.gov.cn/src-site/A16/s3342/202107/t20210720_545783.html.
- [12]汪建华,张鸿翼.乡村学校文化建设的逻辑理路[J].教育理论与实践,2022(25):34-38.
- [13]教育部.教育部召开《新时代基础教育强师计划》落实工作部署会[EB/OL].(2021-06-16)[2022-11-02].http://www.moe.gov.cn/jyb_xwfb/gzdt_gzdt/moe_1485/202206/t20220616_638070.html.
- [14]范国睿.教育生态学[M].北京:人民教育出版社,2019.
- [15]吴鼎福,诸文蔚.教育生态学[M].南京:江苏教育出版社,1990.
- [16]张墨涵,梁晶晶,张冉,等.家庭教育资本与家长教育焦虑——家庭氛围和家校沟通的链式中介作用[J].浙江社会科学,2022(5):142-150+160.
- [17]段颀,刘冲,钱留杰.父母外出务工对农村留守儿童基础教育的影响[J].世界经济文汇,2020(3):107-120.
- [18]全国人民代表大会.中华人民共和国家庭教育促进法[EB/OL].(2021-10-23)[2022-11-02].<http://www.npc.gov.cn/npc/c30834/202110/8d266f0320b74e17b02cd43722eeb413.shtml>.
- [19]张旻,杨正宇,陈凡.中西部基础教育评价改革:困境与突破[J].中国考试,2022(9):39-46.
- [20]陈陈.家庭教养方式研究进程透视[J].南京师大学报(社会科学版),2002(6):95-103+109.
- [21]安妮特·拉鲁.不平等的童年[M].张旭,译.北京:北京大学出版社,2010.
- [22]习近平.做党和人民满意的好老师——同北京师范大学师生代表座谈时的讲话[M].北京:人民出版社,2014.
- [23]任友群,杨晓哲.新时代乡村教育的强师之路[J].中国电化教育,2022(7):1-6+15.
- [24]张宁娟,燕新,左晓梅,等.构建科学的符合时代要求的教育评价制度——习近平总书记关于教育的重要论述学习研究之七[J].教育研究,2022(7):4-16.
- [25]联合国教科文组织.一起重新构想我们的未来:为教育打造新的社会契约[M].北京:教育科学出版社,2022.
- [26]谢翌,曾瑶,丁福军.过程性课程评价论刍议[J].教育研究,2022(7):54-64.
- [27]教育部.中共中央办公厅 国务院办公厅印发《关于进一步减轻义务教育阶段学生作业负担和校外培训负担的意见》[EB/OL].(2021-07-24)[2022-08-26].<http://256.so/14o>.
- [28]朱益明.“双减”:认知更新、制度创新与改革行动[J].南京社会科学,2021(11):141-148.
- [29]吴重涵,张俊.制度化家校合作的内在动力、行动逻辑与实践路径——基于十年家校合作实验的回顾与反思[J].中国教育学刊,2021(9):68-75.
- [30]边玉芳,张馨宇.新时代我国家庭教育指导服务体系:内涵、特征与构建策略[J].中国电化教育,2021(1):20-25.

(责任编辑 陈晓姿)